

# LUDI.CIDADE



Utilização da forma “básica” de casa causando pertencimento ao usuários.



Tipologias adaptadas para pessoas com dificuldade de locomoção.



Arborização prezando o conforto térmico e acústico.



Horizontalidade das edificações remetendo aos bairros tradicionais.

Ludicidade é um substantivo feminino que se refere à qualidade do que é lúdico, ou seja, consequência provocada pelo lúdico, um adjetivo masculino com origem no latim ludus, que remete a jogos e brincadeiras. O conceito de atividades lúdicas está relacionado às atividades de jogos e ao ato de brincar, sendo um componente muito importante para a aprendizagem. A ludicidade está em atividades que despertam prazer. Segundo Santos (2002), é uma necessidade do ser humano em qualquer idade. Tem como sinônimo divertimento, diversão e lazer; e como antônimos, tristeza e desânimo. No âmbito da Pedagogia, a ludicidade se dá como a forma de desenvolver a criatividade e os conhecimentos por meio de jogos, música e dança. O lúdico não é apenas uma prática da Pedagogia e nem foi inventado por ela. Ao brincar, as crianças estariam expostas a um ambiente extremamente favorável ao desenvolvimento físico e cognitivo. O ato lúdico está presente na maioria das manifestações do homem, bem como em outras espécies animais, preponderando durante a infância, como bem nos mostra a Etologia na observação do comportamento animal em um dado contexto ecológico ou na natureza.

## ATHIS

ATHIS. São todos os serviços técnicos de arquitetura e urbanismo, engenharia, direito, serviço social, geografia, geologia, biologia e outras áreas afins, necessários para a garantia do DIREITO À MORADIA DIGNA das famílias de baixa renda. (Cartilha ATHIS - CAU/BR) Devido a necessidade da população atingida pelas obras do Portal da Amazônia, e visando o remanejamento das mesmas de maneira menos danosa, o presente projeto buscou através da cartilha de ATHIS, ter seu foco na produção de moradia (unidades habitacionais) e na inserção de infraestrutura urbana necessária para região.

Bloco Tipo 02.  
3 Pav.

Casa Tipo 01.

Bloco Tipo 01.

Casa Tipo 02.

Bloco Tipo 02.



Belém, como a maioria das Metrópoles Nortistas, é uma cidade marcada por um modo construtivo bastante singular, a arquitetura vernacular, conhecida como palafita, tipicamente reproduzida pelos ribeirinhos. Se insere no cotidiano do Belenense não como algo distante reproduzido nos interiores, mas como algo inserido no meio urbano, especificamente nas áreas mais adensadas e de cota mais baixa da cidade, conhecidas como baixadas.

O bairro do Jurunas, assim como boa parte dos bairros periféricos da cidade, segundo PENTEADO (1968) conforme citado por LEÃO (apud, 2014. p.3), sofreu um processo de ocupação por uma população empobrecida e que encontrava nesses lugares uma forma de morar próximo ao centro da cidade. Essa ocupação levou a diversos problemas, principalmente quanto a salubridade e condições em que essas pessoas moravam, estando expostas a diversos fatores e sem possuir equipamentos públicos que atendessem os locais. Visto esse panorama, as principais intervenções locais pensadas advêm das obras de macrodrenagem das bacias hidrográficas da cidade, que nada mais são do que obras de urbanização que incluem remanejamento de pessoas e ampliação da infraestrutura urbana.

“No ano de 2006, a prefeitura lança o projeto de macrodrenagem e urbanização da Bacia da Estrada Nova, integrada ao projeto, foi proposta a “revitalização da orla” do Rio Guamá” (LEÃO, 2014). Um projeto bastante controverso e cheio de problemáticas, que integra o processo de macrodrenagem e que prevê a retirada de pessoas e o remanejamento para o residencial que faz parte do projeto, denominado “Residencial Portal da Amazônia”.

BRASIL



PARÁ



BELÉM



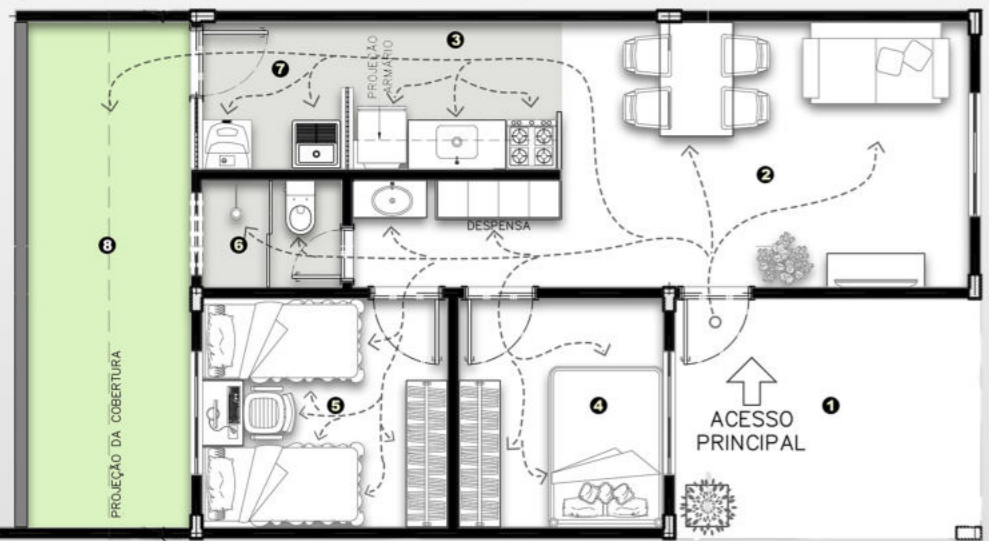
O presente projeto vem com a intenção de propor uma melhoria habitacional para a população atingida diretamente pelas obras de construção do Portal da Amazônia, e que precisam de assistência técnica e de produção de moradia, visto que a maioria vive em condições de precariedade, sem saneamento e com um déficit enorme em relação a infraestrutura urbana. A proposta de produção habitacional seguiu a necessidade de 221 famílias remanejadas para o terreno que fica em frente ao Portal da Amazônia, além de comportar, também, lotes voltados para o comércio e equipamentos urbanos posicionados de maneira estratégica para que tenham acesso tanto dos moradores do bairro quanto os do próprio residencial. A proposta segue com novos tipos que trazem ao morador um sentimento de pertencimento através de relações do lote e a quadra, gabarito das edificações, e outros elementos como cores e referências a construção local. "Moradia adequada é mais do que um teto sobre a cabeça. Também significa privacidade adequada; espaço adequado; acessibilidade física; segurança adequada; segurança da posse; estabilidade estrutural e durabilidade; iluminação, aquecimento e ventilação adequados; infraestrutura básica adequada, como equipamentos de água, esgoto e coleta de lixo; qualidade ambiental e fatores relacionados à saúde apropriados; bem como localização adequada e acessível ao trabalho e outros equipamentos básicos: tudo isso deve estar disponível a custos acessíveis. A adequação deve ser determinada conjuntamente com a população em questão, tendo em mente a perspectiva para o desenvolvimento gradual"

(Agenda Habitat, parágrafo 60).

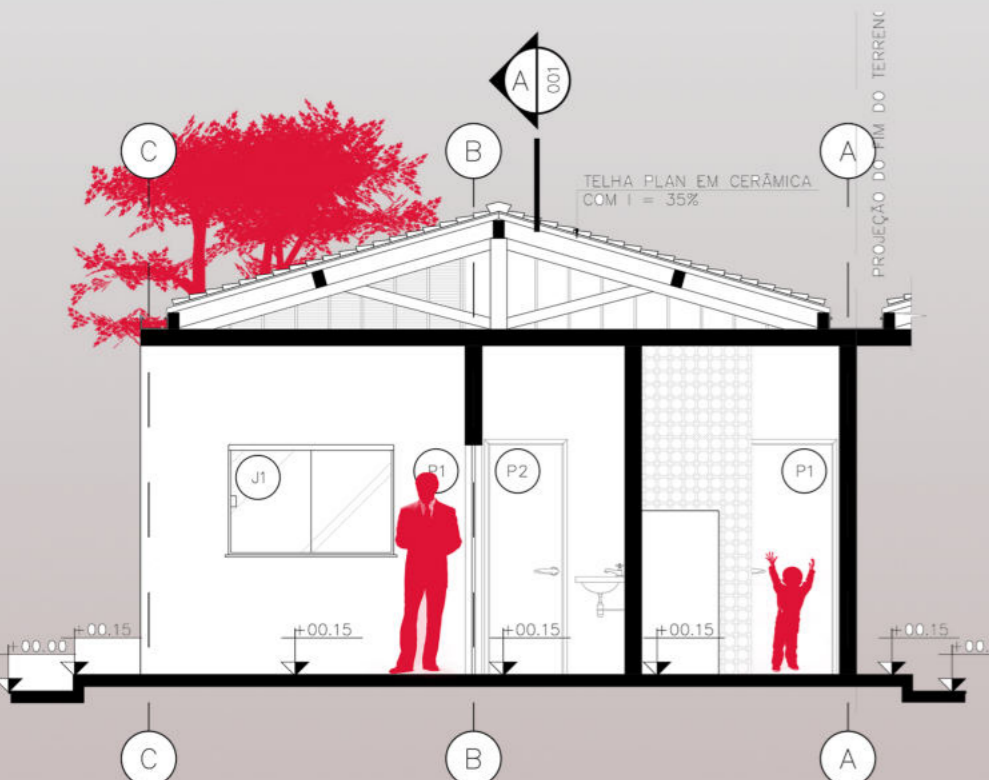
**Residencial Ludi.Cidade**

# Tipologias

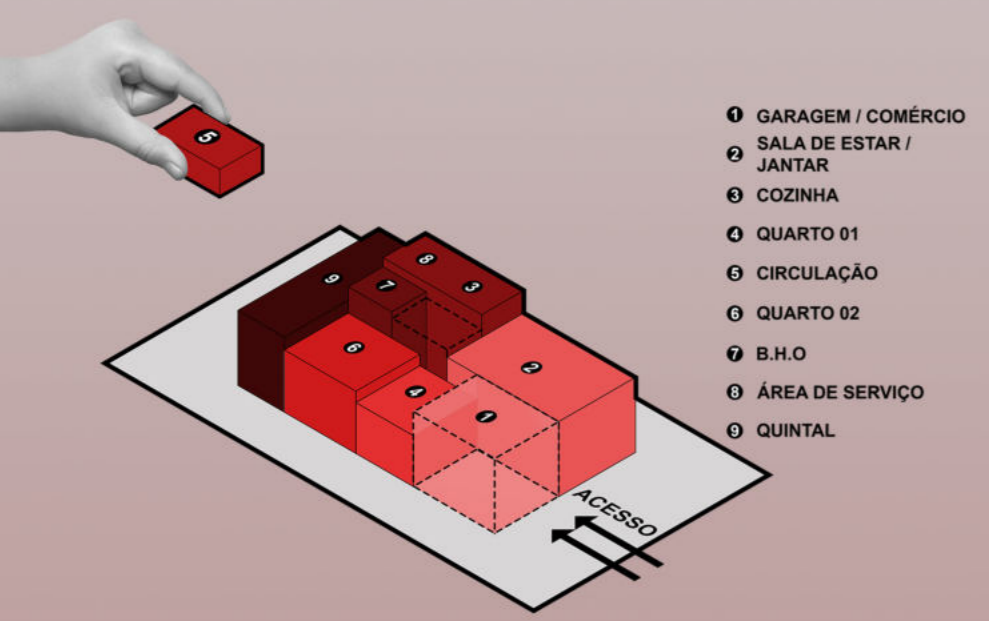
## LAYOUT - CASA TIPO 01



- LEGENDA**
- 1 GARAGEM / VARADA 16m<sup>2</sup>
  - 2 SALA DE ESTAR / JANTAR 16.25m<sup>2</sup>
  - 3 COZINHA 4.59m<sup>2</sup>
  - 4 QUARTO 01 7m<sup>2</sup>
  - 5 QUARTO 02 8.40m<sup>2</sup>
  - 6 BANHEIRO 2.21m<sup>2</sup>
  - 7 ÁREA DE SERVIÇO 3.18m<sup>2</sup>
  - 8 QUINTAL 12.40m<sup>2</sup>

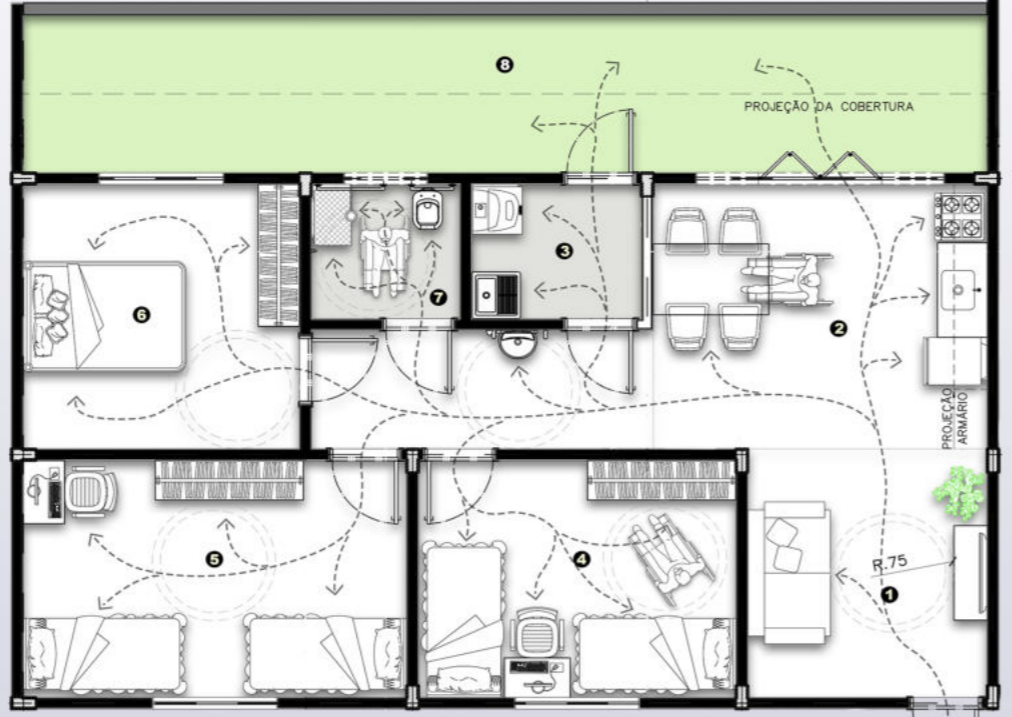


## CORTE - CASA TIPO 01

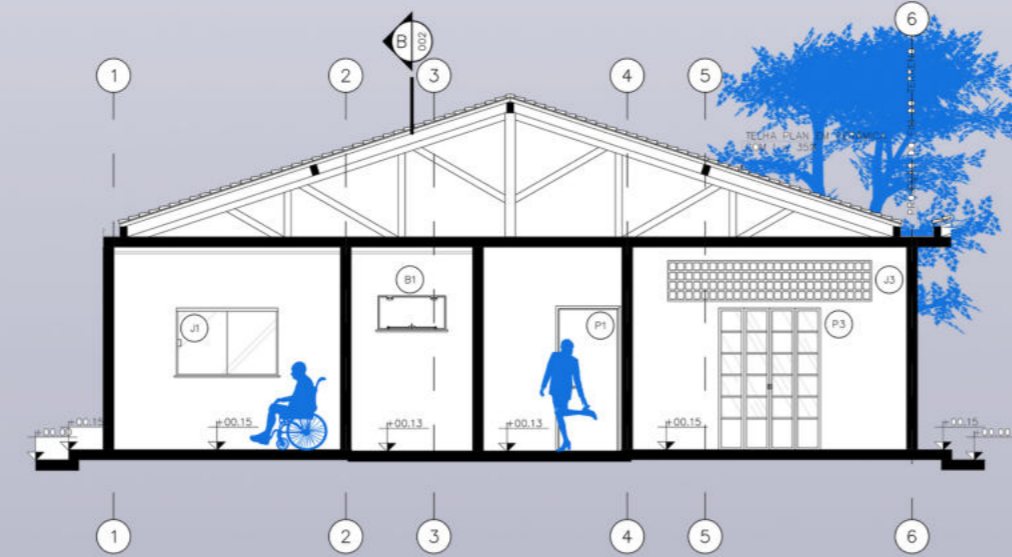


A casa térrea tipo 1 visa uma possível expansão na fachada principal, podendo ser utilizada nessa área, também, como garagem, jardim ou comércio, além de possuir um quintal generoso, levando sempre em consideração a necessidade do morador.

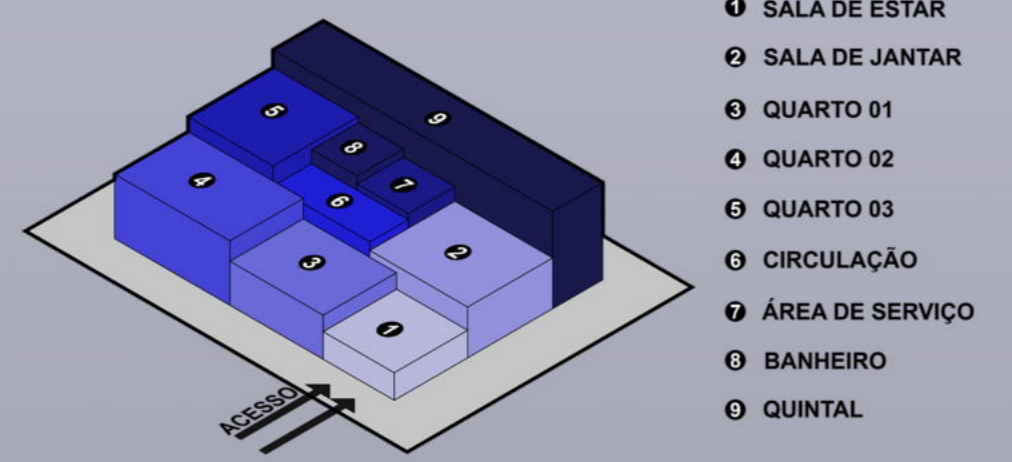
## LAYOUT - CASA TIPO 02



- LEGENDA**
- 1 SALA DE ESTAR 9.14m<sup>2</sup>
  - 2 SALA DE JANTAR / COZINHA 13.57m<sup>2</sup>
  - 3 QUARTO 01 11.55m<sup>2</sup>
  - 4 QUARTO 02 13.95m<sup>2</sup>
  - 5 QUARTO 03 11.2m<sup>2</sup>
  - 6 BANHEIRO 3.06m<sup>2</sup>
  - 7 QUINTAL 23.40m<sup>2</sup>

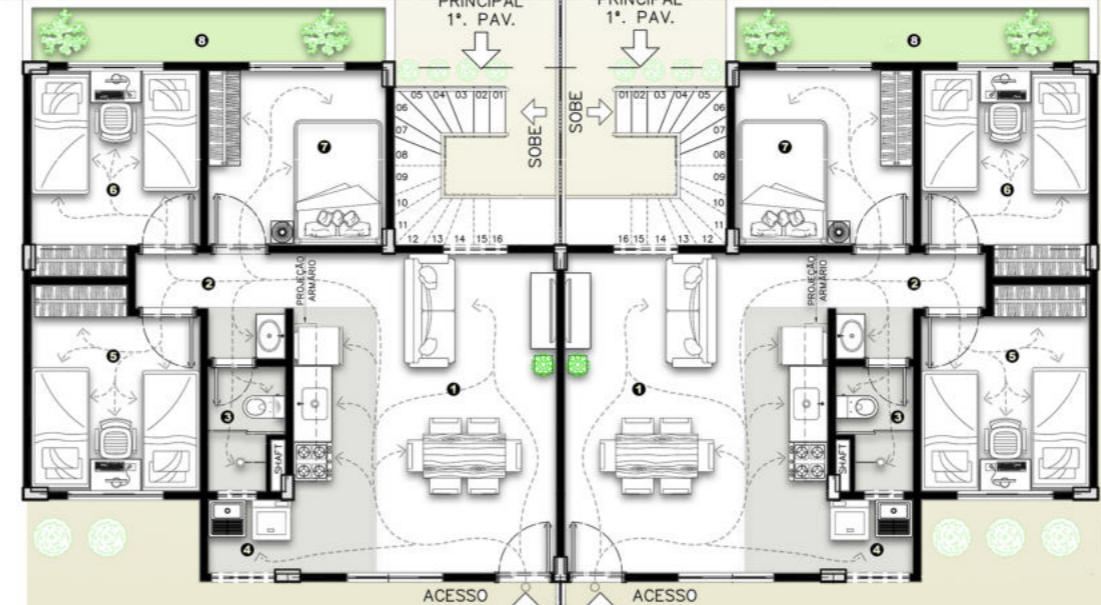


## CORTE - CASA TIPO 02

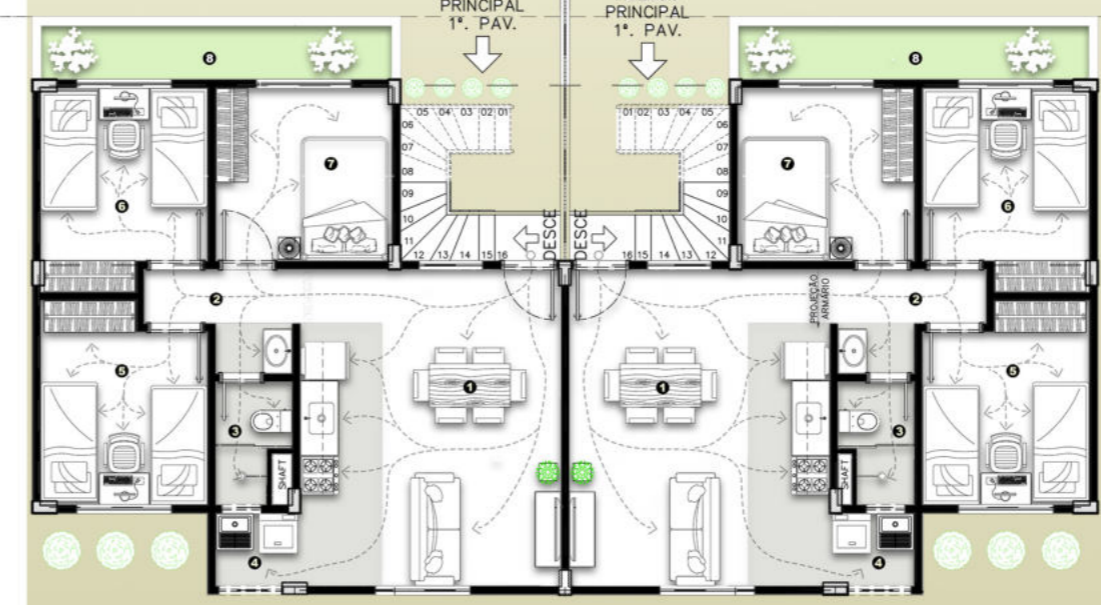


A casa térrea tipo 2 visa atender a necessidade das pessoas PCD e com dificuldade de locomoção. Seus cômodos são dimensionados para terem um giro de 180° a 360°. Possui, também um quintal generoso, e todas as unidades foram posicionadas nas quadras centrais, tendo um acesso mais facilitado para área externa

## LAYOUT - BLOCO TIPO 01 - PAV. TÉRREO

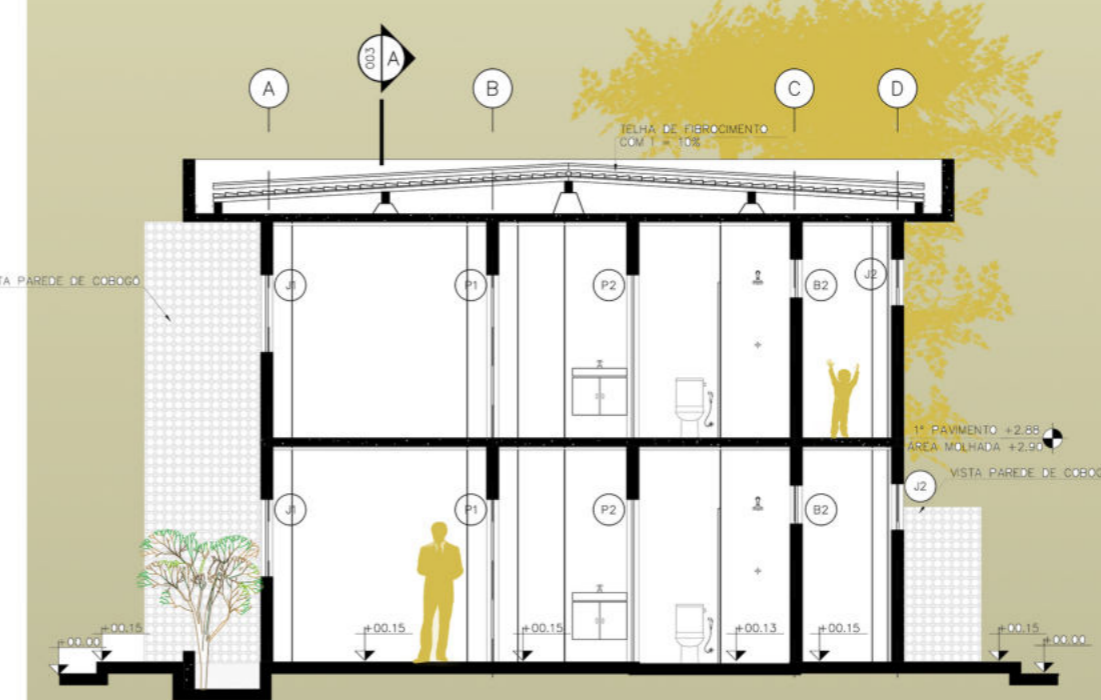


- LEGENDA**
- 1 COZINHA / SALA DE ESTAR/JANTAR 20.94m<sup>2</sup>
  - 2 CIRCULAÇÃO 2.96m<sup>2</sup>
  - 3 BANHEIRO 2.07m<sup>2</sup>
  - 4 ÁREA DE SERVIÇO 1.54m<sup>2</sup>
  - 5 QUARTO 01 8.02m<sup>2</sup>
  - 6 QUARTO 02 8.00m<sup>2</sup>
  - 7 QUARTO 03 7.67m<sup>2</sup>
  - 8 JARDIM DE CHUVA 8.41m<sup>2</sup>



- LEGENDA**
- 1 COZINHA / SALA DE ESTAR/JANTAR 20.94m<sup>2</sup>
  - 2 CIRCULAÇÃO 2.96m<sup>2</sup>
  - 3 BANHEIRO 2.07m<sup>2</sup>
  - 4 ÁREA DE SERVIÇO 1.54m<sup>2</sup>
  - 5 QUARTO 01 8.02m<sup>2</sup>
  - 6 QUARTO 02 8.00m<sup>2</sup>
  - 7 QUARTO 03 7.67m<sup>2</sup>
  - 8 JARDIM DE CHUVA 8.41m<sup>2</sup>

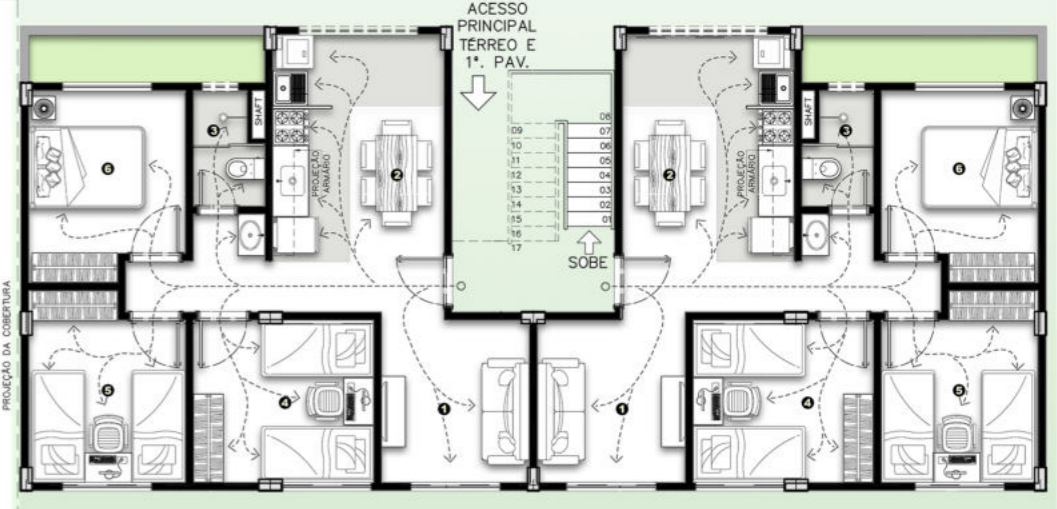
## LAYOUT - BLOCO TIPO 01 - PAV. TIPO



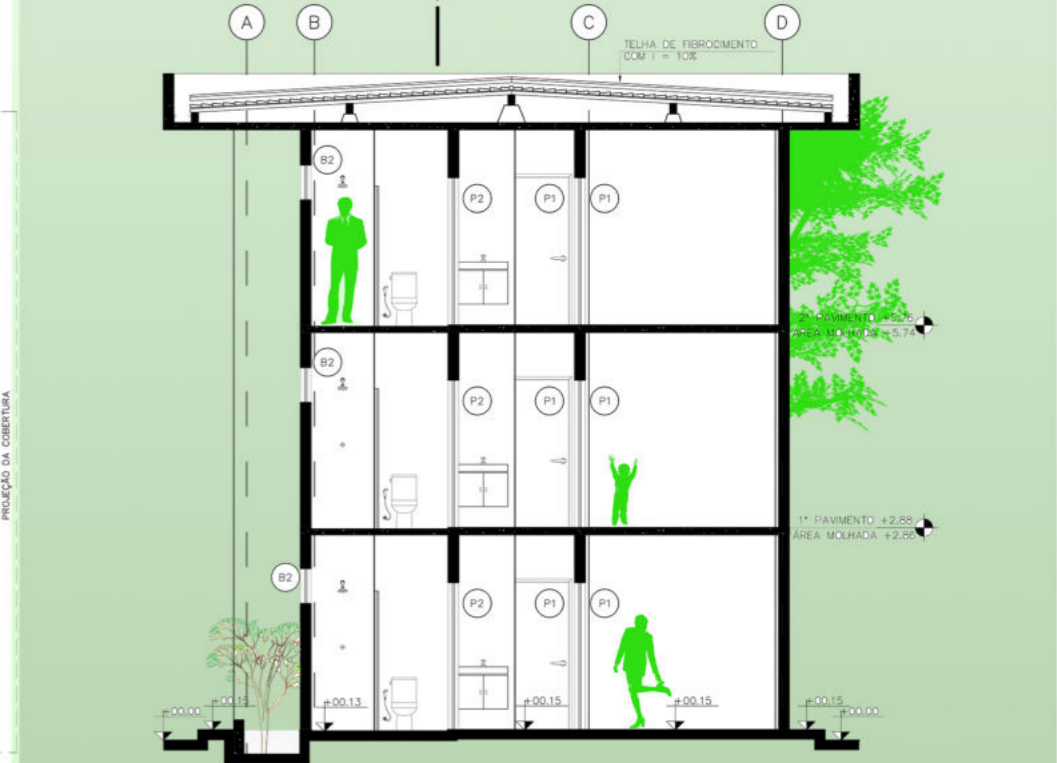
## CORTE - BLOCO TIPO 01

O bloco tipo 1 se dispõem de duas fachadas principais, sendo uma para o térreo e outra para o primeiro pavimento. O pavimento superior é acessado através de uma escada em leque com um pequeno jardim em baixo para não se tornar um canto ocioso. A casa térrea, também, possui um jardim próprio que dá ao morador a possibilidade de plantar o sugerido pelo projeto ou o que achar necessário. Esse bloco tem a opção do térreo ser uma área de comércio.

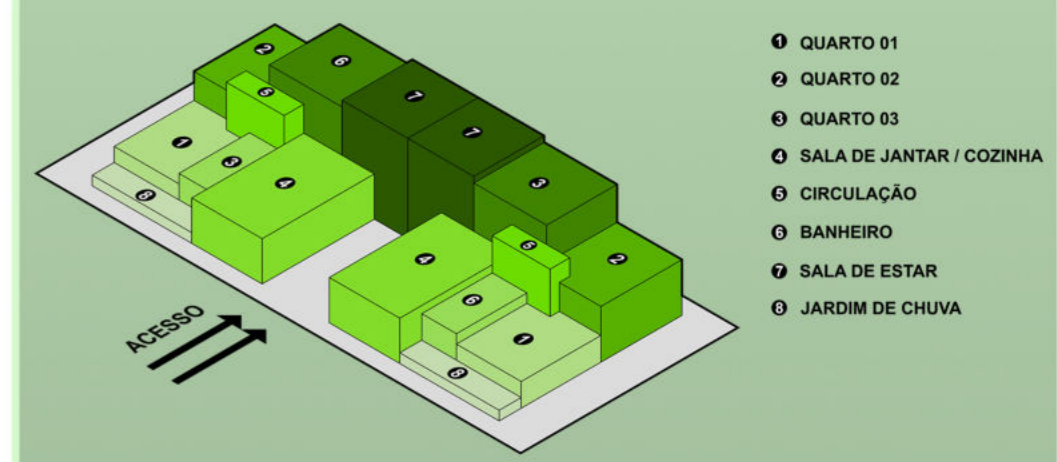
## LAYOUT - BLOCO TIPO 02 - PAV. TIPO



- LEGENDA**
- 1 SALA DE ESTAR 7.02m<sup>2</sup>
  - 2 COZINHA / SALA DE JANTAR 10.01m<sup>2</sup>
  - 3 BANHEIRO 2.07m<sup>2</sup>
  - 4 QUARTO 01 8.35m<sup>2</sup>
  - 5 QUARTO 02 8.01m<sup>2</sup>
  - 6 QUARTO 03 8.03m<sup>2</sup>

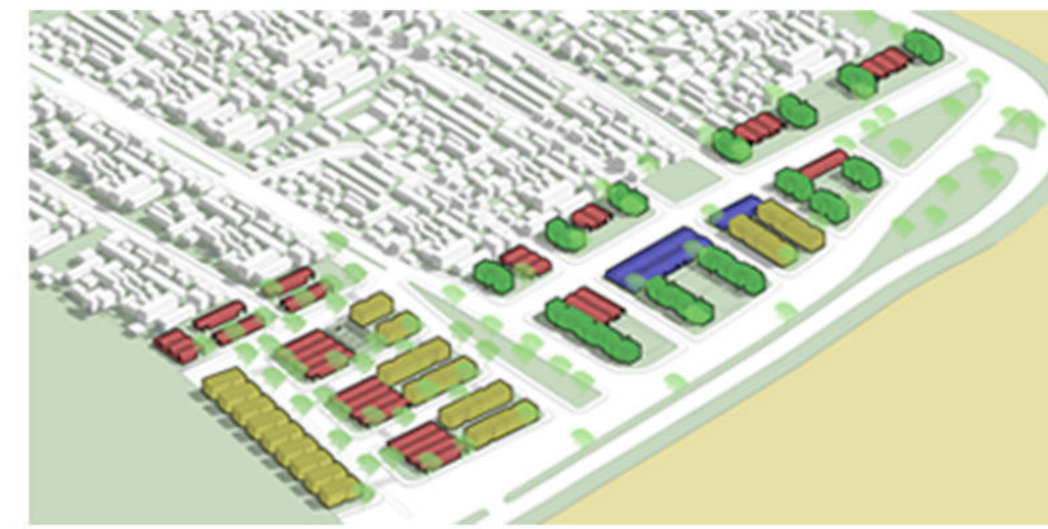
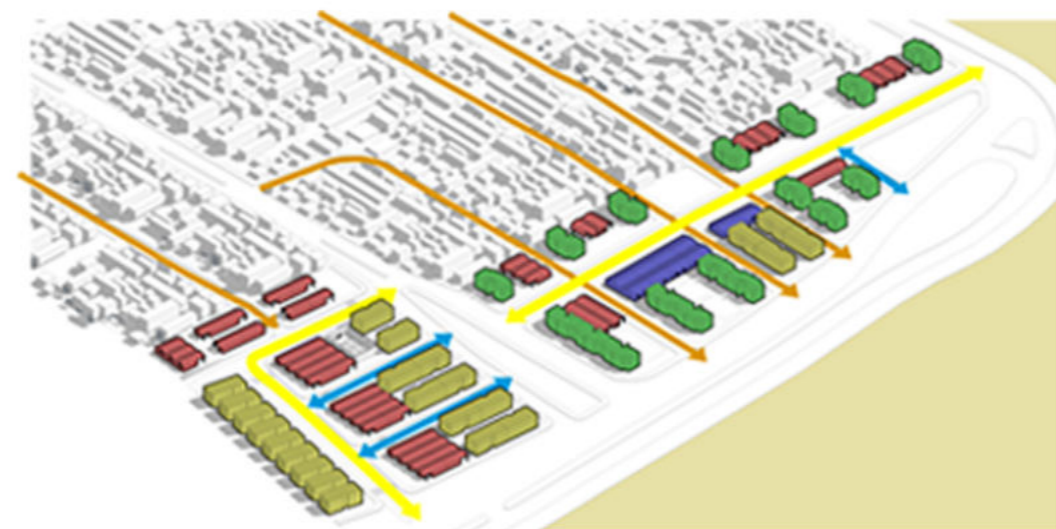
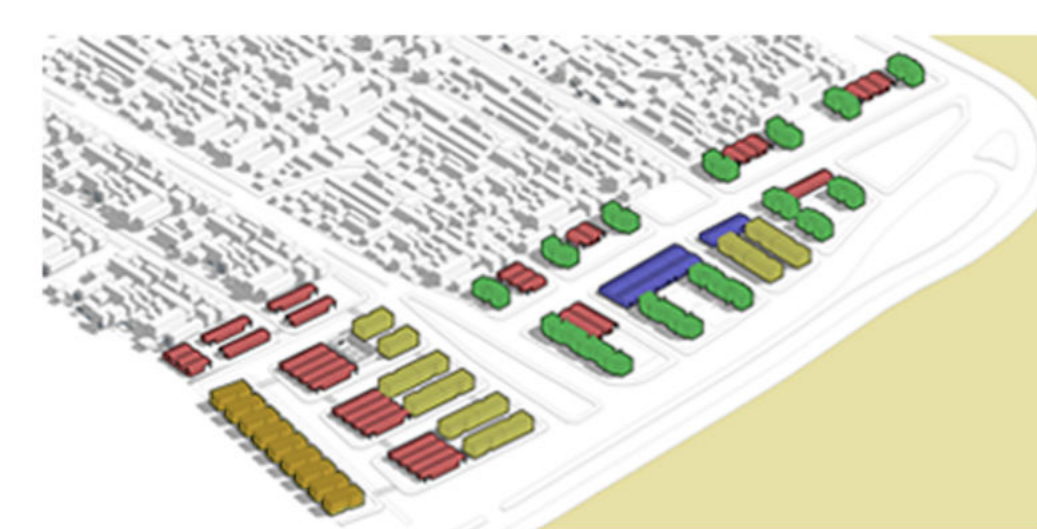


## CORTE - BLOCO TIPO 02



O bloco tipo 2 é mais linear, havendo apenas uma fachada principal. Possui gabarito de até 3 pavimentos, sendo esse, locados em pontos estratégicos. Grande parte desses blocos possuem apenas 2 pavimentos, prevendo manter a horizontalidade do projeto como um todo e para não atrapalhar de um modo geral o fluxo de ventilação.

# Urbanismo

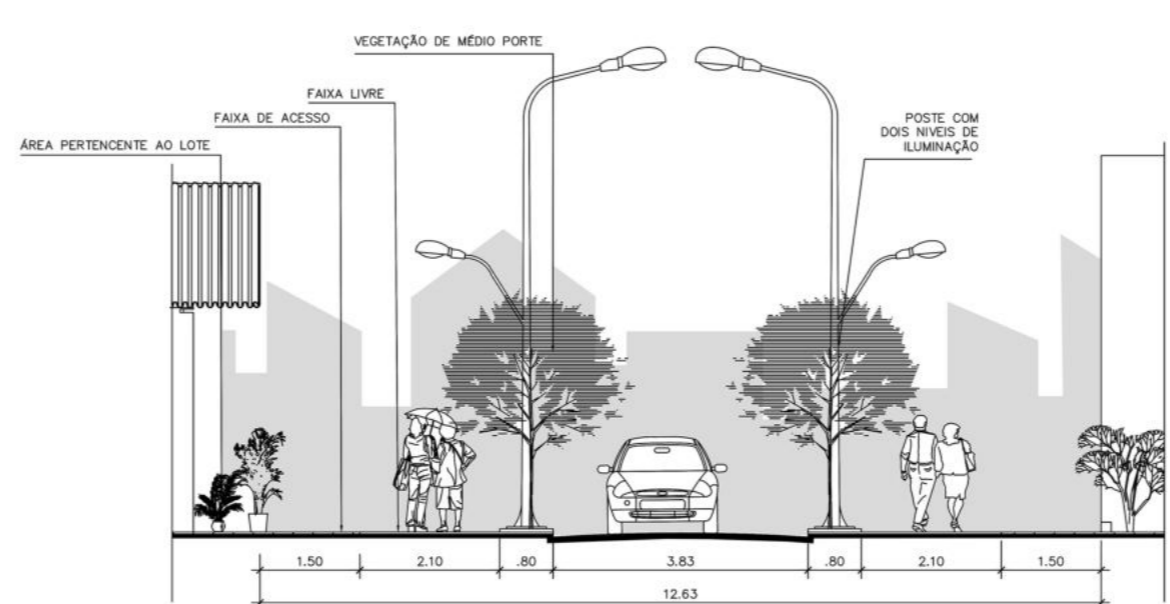
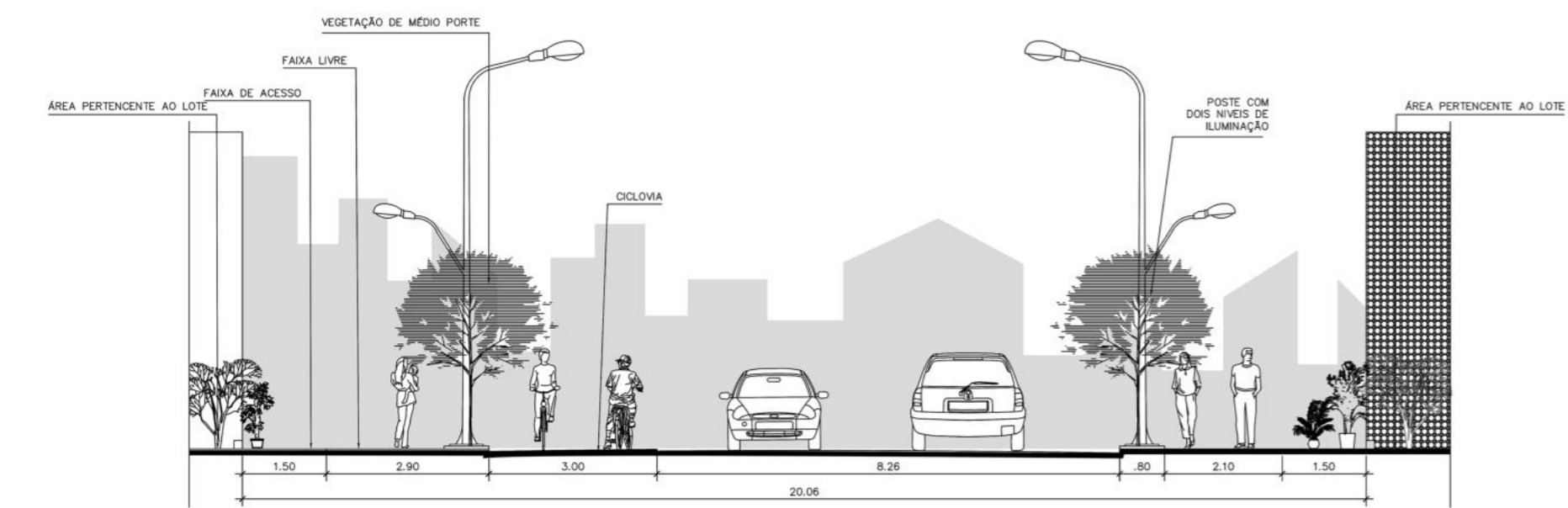


- Casa Tipo 01.
- Casa Tipo 02.
- Apartamento Tipo 01.
- Apartamento Tipo 02.
- Apartamento Tipo 02. (3Pav.)
- Extensão das vias locais existentes.
- Vias Locais.
- Vias Coletoras.

As vias foram pensadas para terem pequenos canteiros para vegetação de médio e pequeno porte, com o intuito de amenizar e arborizar mais as ruas que complementam o residencial.



- Casa Tipo 01. - 41 Unidades (3 Comerciais)
- Casa Tipo 02. (Acessível) - 15 Unidades
- Apartamento Tipo 01. (2 Pav.) - 10 Unidades - 40 aptos.
- Apartamento Tipo 02. (2 Pav.) - 17 Unidades - 68 aptos.
- Apartamento Tipo 02. (3 Pav.) - 9 Unidades - 54 aptos.
- Lote Especial - Equipamentos Públicos.
- Lote Comercial.



CORTE VIA COLETORA

CORTE VIA LOCAL

